

[Akceptuje](#)

W ramach naszej witryny stosujemy pliki cookies w celu świadczenia państwu usług na najwyższym poziomie, w tym w sposób dostosowany do indywidualnych potrzeb. Korzystanie z witryny bez zmiany ustawień dotyczących cookies oznacza, że będą one zamieszczone w Państwa urządzeniu końcowym. Możecie Państwo dokonać w każdym czasie zmiany ustawień dotyczących cookies. Więcej szczegółów w naszej [Polityce Prywatności](#)

[Portal](#) [Informacje](#) [Katalog firm](#) [Praca](#) [Szkolenia](#) [Wydarzenia](#) [Porównania międzylaboratoryjne](#)
[Kontakt](#)



[Laboratoria](#)
[.net](#)
[Innowacje](#)
[Nauka](#)
[Technologie](#)



[Logowanie](#) [Rejestracja](#) [pl](#)

Newsletter

zapisz się

Naukowy styl życia

Nauka i biznes

- [Nowe technologie](#)
- [Felieton](#)
- [Tygodnik "Nature"](#)
- [Edukacja](#)
- [Artykuły](#)
- [Przemysł](#)

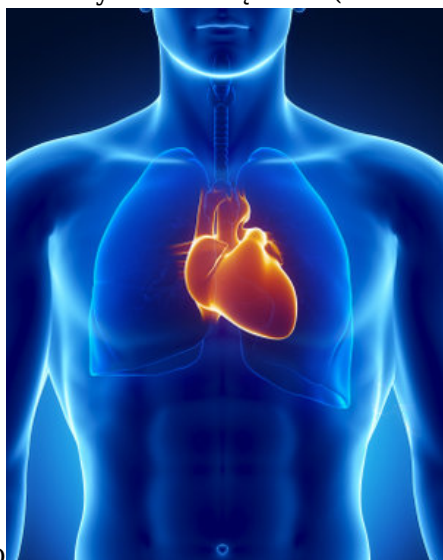
[Strona główna](#) > [Informacje](#)

Niewydolność serca powszechniejsza niż nowotwory

Niewydolność serca jest obecnie jednym z najpoważniejszych problemów zdrowotnych Polaków – mówili w piątek w Warszawie uczestnicy konferencji „Kardiologia XXI wieku w Polsce – wyzwania i szanse”.

W Polsce na niewydolność serca cierpi około miliona chorych. W ciągu najbliższych dwudziestu lat przybędzie ich kolejne 250 tys. *„To najważniejsza choroba kardiologiczna XXI wieku”*. - mówił prof. Krzysztof Filipiak z Warszawskiego Uniwersytetu Medycznego.

Liczba pacjentów chorujących na niewydolność serca jest 2,5 razy większa niż liczba pacjentów chorujących na wszystkie nowotwory liczone łącznie (milion chorych na niewydolność serca wobec



400 tys. chorujących na nowotwory). Codziennie 164 Polaków umiera z powodu niewydolności serca, co w ciągu roku oznacza 60 tys. zgonów. Aż połowa pacjentów umiera w ciągu 5 lat od rozpoznania choroby - więcej niż w przypadku raka piersi, jajnika czy prostaty.

Do niewydolności serca może doprowadzić choroba wieńcowa, wieloletnie nadciśnienie tętnicze lub cukrzyca, niezoperowana wada serca, kardiomiopatia pozapalna lub poalkoholowa. Ponieważ serce nie jest w stanie zapewnić wystarczającego przepływu krwi, typowy pacjent cierpi na duszność, a w jego płucach gromadzi się płyn.

Z niewydolnością serca bardzo często wiąże się utrata zdolności do pracy - aż 77 proc. cierpiących na nią pacjentów w wieku przedemerytalnym nie jest aktywnych zawodowo. Aż 83 proc. wszystkich pacjentów z niewydolnością serca jest na rencie. Bardzo obniża się jakość życia - w podobnym stopniu, co przy wymagającej dializy niewydolności nerek. Lepiej czują się pacjenci z zapaleniem wątroby, a nawet depresją.

Roczne koszty leczenia niewydolności serca w Polsce to 3,2 proc. całego budżetu NFZ - 1,7 mld złotych, z czego 60 do 70 proc. stanowią koszty hospitalizacji. Problem w tym, że hospitalizacja z powodu niewydolności serca w praktyce kosztuje 3 razy więcej, niż wycenia ją NFZ - podkreślali uczestnicy konferencji. Szczególnie kosztowne są metody stosowane w ostatniej fazie choroby - takie jak przeszczep serca czy elektroterapia.

"Powodzenia leczenia zależy od ścisłego przestrzegania ustalonych wytycznych" - mówił dr hab. Przemysław Leszek z Instytutu Kardiologii w Warszawie. *„Skuteczne leczenie to tańsze leczenie”* - wtórował mu dr Maciej Niewada, farmakolog z Warszawskiego Uniwersytetu Medycznego. Jak wiele można osiągnąć dzięki właściwej organizacji i finansowaniu pokazuje przykład zawału serca - śmiertelność w świeżym zawałe w ostatnich latach znacząco spadła.

Można się spodziewać, że za 20 lat koszty związane z leczeniem niewydolności serca wzrosną nawet o 200 proc. - to następstwo starzenia się społeczeństwa. Paradoksalnie wzrost kosztów to również efekt skuteczniejszego leczenia zawałów - zawał przeżywa coraz więcej chorych, którzy później

muszą być pod opieką kardiologa.

Źródło: [http://www.naukawpolsce.pap.pl/
http://laboratoria.net/aktualnosci/17124.html](http://www.naukawpolsce.pap.pl/http://laboratoria.net/aktualnosci/17124.html)



14-01-2025

Targi LABS EPXO 2025

Ruszyła rejestracja na najważniejsze wydarzenie dla branży laboratoryjnej.



14-01-2025

Nanotechnologia w medycynie

Czyli nanocząstki jako nośniki leków.



14-01-2025

Uważaj na zimno

Przy takiej pogodzie łatwo o odmrożenia. Sprawdź jak reagować.



14-01-2025

Indeks sytości i gęstość odżywcza

Klucze do zdrowego i smacznego odżywiania



14-01-2025

Potrzeba bezpieczeństwa młodzieży nie jest zaspokajana

Ocenia dr hab. Piotr Długosz autor raportu „Młodzież w epoce kryzysów”.



14-01-2025

Pierwsze wszczepienie bionicznej trzustki człowiekowi

Możliwe będzie w 2026 roku.



14-01-2025

Głęboki sen oczyszcza mózg

Mocny sen w nocy pomaga oczyścić mózg z toksyn.



14-01-2025

Sok z czarnego bzu ułatwia odchudzanie

Informuje pismo „Nutrients“.

Informacje dnia: [Targi LABS EPXO 2025 Nanotechnologia w medycynie](#) [Uważaj na zimno Indeks sytości i gęstość odżywcza](#) [Potrzeba bezpieczeństwa młodzieży nie jest zaspokajana](#) [Pierwsze wszczepienie bionicznej trzustki człowiekowi](#) [Targi LABS EPXO 2025 Nanotechnologia w medycynie](#) [Uważaj na zimno Indeks sytości i gęstość odżywcza](#) [Potrzeba bezpieczeństwa młodzieży nie jest zaspokajana](#) [Pierwsze wszczepienie bionicznej trzustki człowiekowi](#) [Targi LABS EPXO 2025 Nanotechnologia w medycynie](#) [Uważaj na zimno Indeks sytości i gęstość odżywcza](#) [Potrzeba bezpieczeństwa młodzieży nie jest zaspokajana](#) [Pierwsze wszczepienie bionicznej trzustki człowiekowi](#)

Partnerzy