

[Akceptuje](#)

W ramach naszej witryny stosujemy pliki cookies w celu świadczenia państwu usług na najwyższym poziomie, w tym w sposób dostosowany do indywidualnych potrzeb. Korzystanie z witryny bez zmiany ustawień dotyczących cookies oznacza, że będą one zamieszczone w Państwa urządzeniu końcowym. Możecie Państwo dokonać w każdym czasie zmiany ustawień dotyczących cookies. Więcej szczegółów w naszej [Polityce Prywatności](#)

[Portal](#) [Informacje](#) [Katalog firm](#) [Praca](#) [Szkolenia](#) [Wydarzenia](#) [Porównania międzylaboratoryjne](#)
[Kontakt](#)



[Laboratoria](#)
[.net](#)
[Innowacje](#)
[Nauka](#)
[Technologie](#)



[Logowanie](#) [Rejestracja](#) [pl](#)

Newsletter

[zapisz się](#)

Naukowy styl życia

Nauka i biznes

- [Nowe technologie](#)
- [Felieton](#)
- [Tygodnik "Nature"](#)
- [Edukacja](#)
- [Artykuły](#)
- [Przemysł](#)

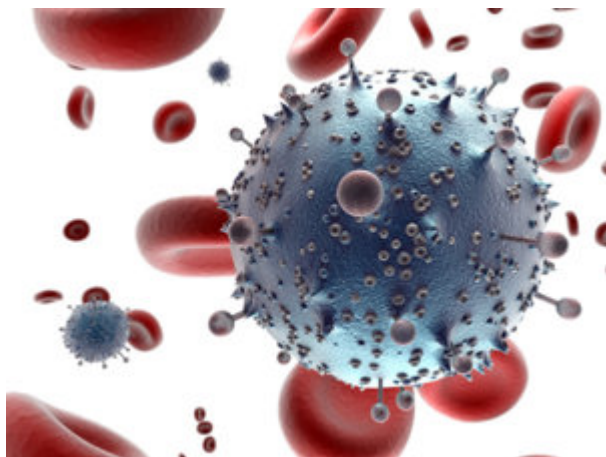
[Strona główna](#) > [Informacje](#)

30 lat temu odkryto wirusa HIV

W 1983 roku na łamach „Science” ukazał się artykuł, informujący o zidentyfikowaniu retrowirusa, mającego związek z zachorowaniem na zespół nabytego niedoboru odporności (AIDS). Później nazwano go wirusem HIV.

Odkrycia dokonał francuski zespół Luca Montagniera, pracujący w Instytucie Pasteura. W roku 1984

wirus został też wyizolowany przez amerykański zespół Roberta Gallo, który dowiódł, że to właśnie ten wirus powoduje AIDS.



Za wyizolowanie wirusa HIV Luc Montagnier wraz z Françoise Barré-Sinoussi otrzymali w 2008 r. Nagrodę Nobla w dziedzinie fizjologii i medycyny.

Chociaż HIV należy do najlepiej poznanych wirusów, cechuje go duża zmienność, utrudniająca leczenie. Różne formy wirusa występują nawet u jednego pacjenta w różnych okresach rozwoju choroby.

Wirus HIV atakuje komórki mające na swojej powierzchni CD4 - limfocyty T pomocnicze, makrofagi i komórki mikrogleju. Wirus może być przenoszony drogą płciową lub poprzez transfuzję zakażonej krwi, używanie igieł zanieczyszczonych krwią zakażonych osób, poprzez łożysko lub krew w trakcie porodu oraz z mlekiem matki. AIDS pojawia się po kilku miesiącach lub po kilku latach (choć niekiedy dużo później), natomiast przeciwciała - zwykle już po kilku tygodniach. Dlatego na podstawie obecności przeciwciał można rozpoznać AIDS i nosicielstwo HIV.

W ciągu 30 lat wirus HIV zabił około 30 milionów ludzi, zaś liczbę zakażonych ocenia się na 34 miliony. Dzięki pojawieniu się leków antyretrowirusowych (w roku 1996) można powstrzymać postęp choroby i utrudnić jej rozprzestrzenianie się. Jednak prace nad opracowaniem szczepionki nie dały pomyślnych wyników.

W marcu 2013 roku amerykańscy lekarze ogłosili, że udało im się wyleczyć dziecko zarażone wirusem HIV. W 30 godzin po urodzeniu został podany pierwszy koktajl leków. Po 10 miesiącach terapii u dziecka nie wykryto wirusa.

Źródło: www.naukawpolsce.pap.pl
<http://laboratoria.net/aktualnosci/17865.html>



26-02-2025

[Czy historia epidemii wpływa na współczesne zachowania społeczne?](#)

Historia epidemii może wpływać na współczesne zachowania społeczne.



21-02-2025

Dzień Nauki Polskiej

Święto upamiętniające dokonania polskich naukowców.



21-02-2025

Analiza DNA stolca źródłem bardziej wiarygodnych informacji o diecie

Informuje pismo „Nature Metabolism”.



21-02-2025

Przyjmowanie witaminy E w czasie ciąży

Może zmniejszyć ryzyko alergii na orzeszki ziemne u dzieci.



21-02-2025

Naukowcy bliżej naprawdę autonomicznej sztucznej inteligencji

Ma znaleźć zastosowanie w przeróżnych dziedzinach.



21-02-2025

Sonda Einsteina wykryła nietypową parę gwiazd

Rozbłysk promieni X pochodzący od niezwyklej dwójki gwiazd.



21-02-2025

Polski komputer LeopardISS przetestuje przetwarzania danych na orbicie

Przetwarzanie danych na orbicie to intensywnie rozwijający się sektor.



21-02-2025

Dwa nowe obiecujące leki przeciwko łysieniu

Powiedział lekarz trycholog dr Artur Kierlach.

Informacje dnia: [Czy historia epidemii wpływa na współczesne zachowania społeczne? Dzień Nauki Polskiej](#) [Analiza DNA stolca źródłem bardziej wiarygodnych informacji o diecie](#) [Przyjmowanie witaminy E w czasie ciąży](#) [Naukowcy bliżej naprawę autonomicznej sztucznej inteligencji](#) [Sonda Einsteina wykryła nietypową parę gwiazd](#) [Czy historia epidemii wpływa na współczesne zachowania społeczne? Dzień Nauki Polskiej](#) [Analiza DNA stolca źródłem bardziej wiarygodnych informacji o diecie](#) [Przyjmowanie witaminy E w czasie ciąży](#) [Naukowcy bliżej naprawę autonomicznej sztucznej inteligencji](#) [Sonda Einsteina wykryła nietypową parę gwiazd](#) [Czy historia epidemii wpływa na współczesne zachowania społeczne? Dzień Nauki Polskiej](#) [Analiza DNA stolca źródłem bardziej wiarygodnych informacji o diecie](#) [Przyjmowanie witaminy E w czasie ciąży](#) [Naukowcy bliżej naprawę autonomicznej sztucznej inteligencji](#) [Sonda Einsteina wykryła nietypową parę gwiazd](#)

Partnerzy