

[Akceptuje](#)

W ramach naszej witryny stosujemy pliki cookies w celu świadczenia państwu usług na najwyższym poziomie, w tym w sposób dostosowany do indywidualnych potrzeb. Korzystanie z witryny bez zmiany ustawień dotyczących cookies oznacza, że będą one zamieszczone w Państwa urządzeniu końcowym. Możecie Państwo dokonać w każdym czasie zmiany ustawień dotyczących cookies. Więcej szczegółów w naszej [Polityce Prywatności](#)

[Portal](#) [Informacje](#) [Katalog firm](#) [Praca](#) [Szkolenia](#) [Wydarzenia](#) [Porównania międzylaboratoryjne](#)
[Kontakt](#)



[Laboratoria](#)
[.net](#)
[Innowacje](#)
[Nauka](#)
[Technologie](#)



[Logowanie](#) [Rejestracja](#) [pl](#)

Newsletter

zapisz się

Naukowy styl życia

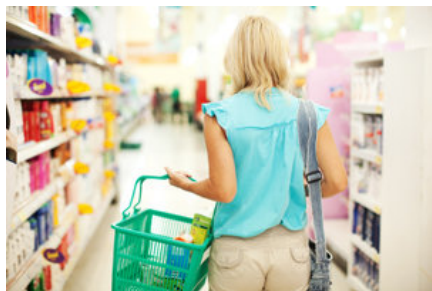
Nauka i biznes

- [Nowe technologie](#)
- [Felieton](#)
- [Tygodnik "Nature"](#)
- [Edukacja](#)
- [Artykuły](#)
- [Przemysł](#)

[Strona główna](#) > [Informacje](#)

WWF: Ziemia nie wytrzyma obecnego poziomu naszej konsumpcji

Ludzkość konsumuje dziś o 50 proc. więcej, niż Ziemia może nam zapewnić, Polacy - o ponad 100 proc., co stawia nas na 45. miejscu wśród 148 państw. Jeśli nic się nie zmieni, w 2030 r. ludzie będą potrzebowali ponad dwóch planet, aby przetrwać - ostrzega WWF.



Jeśli nie ograniczymy konsumpcji i nie zmienimy codziennych nawyków, Ziemia nie będzie w stanie nas utrzymać - alarmuje organizacja ekologiczna WWF, która przygotowała kolejny raport nt. stanu środowiska na świecie, "Living Planet Report". Wynika z niego, że ludzkość konsumuje dziś o 50 procent więcej, niż Ziemia jest w stanie wyprodukować, a Polacy - o ponad 100 proc., co plasuje nas na 45. miejscu w grupie 148 państw. "Jeżeli ten trend zostanie utrzymany, w 2030 roku będziemy potrzebować więcej niż dwóch planet, aby ludzkość mogła przetrwać".

Efekty nadmiernej eksploatacji planety widać już dziś. Na podstawie danych zbieranych od 1970 r., a dotyczących stanu zachowania ponad 9 tys. populacji 2 688 gatunków ssaków, ptaków, gadów, płazów i ryb - wiemy, że ich liczebność zmniejszyła się w skali globalnej o jedną trzecią.

Wysokość strat zależy od części świata. Najgorzej jest w strefie tropikalnej, gdzie dramatycznie ubywa gatunków (dane mówią aż o 60 proc.), co wynika z ogromnej, ogólnej różnorodności biologicznej tych obszarów i z faktu, że w ostatnich dziesięcioleciach niszczenie lasów równikowych przyspiesza. Nieco inaczej jest w strefie umiarkowanej, gdzie niektórych gatunków przybywa, głównie dzięki działaniom ochronnym na rzecz zagrożonych zwierząt - informuje WWF.

Tym, co powoduje niszczenie siedlisk i związane z nim wymieranie gatunków, jest wzrost tzw. śladu ekologicznego, związanego z aktywnością ludzi. To, jak mocno odciska się ten ślad, zależy m.in. od wzrostu liczby ludności, poziomu konsumpcji na osobę i sposobu wykorzystania zasobów naturalnych. Liczą się też emisje dwutlenku węgla (związane z działalnością ludzi), wielkość pól przeznaczonych pod uprawy i hodowlę, ilość drewna pozyskiwanego z lasów oraz poławianych ryb i owoców morza, a także budowa infrastruktury.

Obecnie poziom naszej rocznej konsumpcji wynosi o 50 proc. więcej, niż Ziemia może wyprodukować. W praktyce oznacza to, że dla odnowienia zasobów planeta potrzebuje półtora roku - wylicza WWF.

Jeżeli Ziemia miałaby zachować zdolność do odtwarzania zużytych przez nas zasobów, przy obecnej liczbie mieszkańców każdy człowiek mógłby zużywać najwyżej 1,8 globalnego hektara rocznie. Tymczasem już teraz średnia dla świata wynosi 2,7 globalnych hektarów na osobę. Jeśli przyjrzymy się każdemu z krajów osobno - widać, że Polak wykorzystuje dziś ponad 4 hektary, podobnie jak inne kraje Europy Zachodniej, zaś mieszkaniec USA - powyżej sześciu! Wzrasta też ślad ekologiczny mieszkańców Chin, które przechodzą gwałtowny okres rozwoju i są jednocześnie najludniejszym krajem świata. Kraje o rosnącym zaludnieniu, takie jak Brazylia, Indie i Indonezja, już dziś konsumują 50 procent "na kredyt" - informują ekolodzy.

"Im bogatszy jest kraj, tym większy jest ślad ekologiczny i ilość hektarów przypadających na osobę" - tłumaczy Paweł Średziński z WWF Polska. - Wynika to z siły nabywczej i poziomu konsumpcji, znacznie wyższego niż w ubogich państwach. Jednocześnie największe straty w ekosystemach są odnotowywane w tych częściach świata, których mieszkańcy odciskają na Ziemi znacznie mniejszy ślad ekologiczny. Ma na to wpływ zapotrzebowanie bogatych krajów, przy jednoczesnym braku skutecznych mechanizmów ochrony środowiska w ubogich państwach Afryki, Azji i Ameryki Południowej".

Ekolodzy podkreślają, że można jeszcze odwrócić trendy, które grożą wyeksploatowaniem Ziemi. Można zmienić nasze codzienne zachowania w wielu dziedzinach życia, ucząc się oszczędnie korzystać z zasobów Ziemi. "Ograniczajmy czynności związane z emisją dwutlenku węgla, jedzmy żywność, które powstała w sposób przyjazny dla środowiska, kupujmy produkty z ekologicznym certyfikatem. Bez względu na to, pod jaką szerokością geograficzną mieszkamy, możemy mieć wpływ np. na obniżenie emisji gazów cieplarnianych i ocalenie tropikalnych lasów, nie kupując tropikalnego drewna bez certyfikatu FSC" - sugerują autorzy raportu.

"Eksploatacja zasobów naszej planety musi uwzględnić jej możliwość do regeneracji - podkreśla Średziński. - Jeżeli tak się nie stanie i nie odwrócimy zgubnego trendu, w 2030 r. ludzkość będzie potrzebować więcej niż dwie planety, by zaspokoić swoje potrzeby. W sytuacji, kiedy jedna Ziemia to za mało, dojdzie nie tylko do zniszczenia środowiska, ale także dramatycznego pogorszenia warunków życia ludzi. Mamy nadzieję, że będą o tym pamiętali światowi przywódcy, którzy już w czerwcu spotkają się na Konferencji Rio+20 poświęconej zrównoważonemu rozwojowi".

Źródło: <http://www.naukawpolsce.pap.com.pl>

<http://laboratoria.net/aktualnosci/13312.html>



09-09-2024

[Jak poradzić sobie z końcem wakacji?](#)

Dobrym sposobem jest opracowanie planu na „po urlopie”.



09-09-2024

[Zalecenia w sprawie mpox są racjonalne i adekwatne](#)

Wytyczne dotyczące mpox są adekwatne do obecnej sytuacji.



09-09-2024

[Przydatność organów do przeszczepu](#)

Syntetyczna krew może istotnie wpłynąć na transplantologię.



09-09-2024

[Naukowcy zbadali, jak powstają nowe słowa w](#)

[mediach społecznościowych](#)

Język ewoluuje w kontekście społecznym, a jego odmiany zawsze konkurują ze sobą.



09-09-2024

[Telefony komórkowe nie powodują nowotworów mózgu](#)

Wykazują naukowcy w najnowszych badaniach.



09-09-2024

[Ryzyko zawału i udaru mózgu u kobiet](#)

Z 30-letnim wyprzedzeniem zwykłym testem krwi można je wykryć.



09-09-2024

[Galaktyki są dużo większe, niż sądzono](#)

Galaktyka Andromedy już od dawna oddziałuje na Drogę Mleczną.



09-09-2024

[System inteligentnego zarządzania pojazdami nagrodzony przez...](#)

Nagrodzony przez Siemens i PW.

Informacje dnia: [Jak poradzić sobie z końcem wakacji?](#) [Zalecenia w sprawie mpox są racjonalne i adekwatne](#) [Przydatność organów do przeszczepu](#) [Naukowcy zbadali, jak powstają nowe słowa w mediach społecznościowych](#) [Telefony komórkowe nie powodują nowotworów mózgu](#) [Ryzyko zawału i udaru mózgu u kobiet](#) [Jak poradzić sobie z końcem wakacji?](#) [Zalecenia w sprawie mpox są racjonalne i adekwatne](#) [Przydatność organów do przeszczepu](#) [Naukowcy zbadali, jak powstają nowe słowa w mediach społecznościowych](#) [Telefony komórkowe nie powodują nowotworów mózgu](#) [Ryzyko zawału i udaru mózgu u kobiet](#) [Jak poradzić sobie z końcem wakacji?](#) [Zalecenia w sprawie mpox są racjonalne i adekwatne](#) [Przydatność organów do przeszczepu](#) [Naukowcy zbadali, jak powstają nowe słowa w mediach społecznościowych](#) [Telefony komórkowe nie powodują nowotworów mózgu](#) [Ryzyko zawału i udaru mózgu u kobiet](#)

Partnerzy